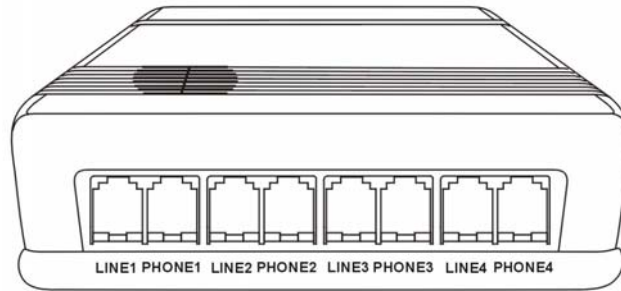


ARTECH Qkids

幼兒接送自動廣播系統



給使用者說明

本產品的所有部份，包括配件與軟體等，其所有全都歸永陽有限公司(以下簡稱永陽)所有，未經永陽許可，不得任意仿製、拷貝或轉譯。本快速安裝指南沒有任何形式的擔保、立場表達或其他暗示。若有任何因本快速安裝指南或其所提到之產品的所有資訊，所引起直接或間接的造成通話損失、利益損失或事業終止，永陽及其所屬員工恕不為其擔負任何責任。除此之外，本快速安裝指南所提到的產品規格及資訊僅供參考，內容亦會隨時更新，恕不另行通知。本快速安裝指南的所有部份，包括硬體及軟體，若有任何錯誤，永陽沒有義務為其擔負任何責任。

其他未宣告之商標皆屬該商標所有人之所有。

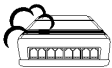
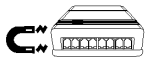
版權所有、不得翻印 2005 永陽電訊



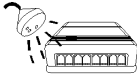
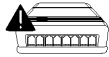
產品名稱:Qkids 幼兒接送自動播放系統

手冊版本:1.0.0

發行日期:2006 年 1 月

使用注意事項

	1. 避免在灰塵飛揚或環境髒亂的場所使用本產品(灰塵容易引起系統故障)。
	2. 避免將本產品放置在磁性物質附近(譬如喇叭及電視等)避免遭受電磁幹擾。

	3. 請勿將本產品放置在陽光直接照射的地方。
	4. 請勿將本產品放置在過冷的環境中(0°C 或 30°F 以下)，也不要將品產品放在過熱的環境中(50°C 或是 122°F 以上)，如此可能導致無法正常開機運作。
	5. 避免將本產品及其他配件淋到水或是暴露在溼氣當中。
	6. 清潔本產品請先關機，並以乾式清潔方式進行外表擦拭。 7. 保持本產品在乾燥的環境下使用，雨水、溼氣、液體等礦物質將會腐蝕電子線路。 8. 請勿試圖拆開機器，非本公司授權之維修工程師自行拆開機器可能造成機器故障，並喪失保固權益。 9. 當遇到以下情況時，請馬上關閉電源，並盡速聯絡維修服務人員。 <ul style="list-style-type: none">● 電源線毀損或是磨損● 有液體滴落在本產品內● 本產品掉在地上造成外殼破損

保固服務

本產品經由永陽電訊(以下稱:本公司)嚴密的品質管制,並經出廠檢驗合格。如顧客在正常使用情況下故障時,在本保證書內容範圍內,將可提供您免費的保固服務。

保固範圍

1. 硬體：由本公司出貨之產品本體於正常使用情況下,所產生的故障均可獲免費售後維修服務。
2. 軟體：產品於出貨時提供應用軟體及驅動程式光碟片,本公司保證能以所附之應用軟體安裝於電腦系統,並保證本機硬體設備皆能正常運作,除此之外,由使用者自行安裝其他軟體恕不在保固範圍內。
3. 其他：
 - 隨機所附之使用手冊、傳輸線、電話線、應用工具程式等附件贈品恕不在保固範圍內。
 - 全球保固範圍皆相同。詳細請參考全球保固條款及網頁

- 說明。<http://www.artech.com.tw>

保固說明

本產品自出售日起算一年內,於正常使用狀況下如產品故障可免費售後服務;若因下列因素引起之損害,本公司將有權利酌收維修費用：

1. 因天災或遇不可抗力、異常電壓或人為之不慎所造成之損壞。
2. 因自行拆裝,任意變規格或使用非本公司原廠之配件引起之故障或損壞。
3. 顧客購買後因搬遷、移動摔落而導致故障損壞時。
4. 轉作其他用途使用而導致故障損壞時。

永陽的聯絡資訊

ARTECH 永陽有限公司(臺北)

地址: 臺北市南港區重陽路 263 巷 8 號 3 樓

電話: 886-2-2785-2954

傳真: 886-2-2786-2783

電子郵件: sales@artech.com.tw

服務時間:週一至週五 AM9:00~PM:6:00

全球資訊網: www.artech.com.tw

深圳分公司

地址: 深圳市龍華鎮工業東路 175 號鵬峰發工業園二棟五樓

電話: 86-755-1774-6130

傳真: 86-755-2774-6141

電子郵件: szoffice@artechteam.com

T. Solutions. Co., Ltd. (曼谷)

地址: 68-68/6, Room 207, S&B Tower, Pun Road, Silom,
Bangrak, Bangkok 10500

電話: 66-2-637-6996

傳真: 66-2-637-6969

電子郵件: info@tsolutions.co.th

Comsolutions Sdn. Bhd.(吉隆坡)

地址: 3-1-4, Block B, Megan Corporate Park, Jalan 1/125E,
Desa Petaling, 57100 Kuala Lumpur

電話: 60-3-9059-1600

傳真: 60-3-9059-2300

電子郵件: info@mycomsolutions.com

目 錄

簡介	1	學生資料輸出與輸入.....	14
系統支援	1	查看學生資料	15
系統需求	2	更改學生資料	15
產品硬體外觀及功能	2	刪除學生資料	16
硬體安裝.....	3	系統功能設定	16
安裝電源及傳輸線.....	3	來電響鈴設置	16
安裝專線及電話	3	自動廣播與手動廣播模式設定	16
安裝麥克風及擴音系統	3	手動模式時開啓來電提示	17
安裝Qkids應用程式	4	非註冊號碼來電顯示視窗	17
安裝光碟其他項目	4	新來電視窗閃爍提示.....	18
軟體安裝	4	系統開啓/關閉(ON/OFF)提示音效	18
軟體移除	5	錄製公佈事項廣播內容	19
開始使用.....	6	設置廣播內容及廣播順序(Content of paging)	19
開啓QKids.....	6	系統開始廣播及結束廣播音效設定	20
主視窗功能介紹	6	設定系統硬體傳輸埠(comport)	20
系統資料建檔	7	設定QKids系統隨電腦啓動自動開啓	20
建立班級名稱資料.....	7	設定系統啓動及關閉時間表	21
建立學生家屬關係名稱資料	9	清除系統全部音效路徑	22
建立學生資料.....	10	測試學生廣播語音內容	23
系統資料處裡	13	Q Kids自動廣播模式 Auto Paging Mode	23
接送廣播紀錄輸出與輸入	13	設置自動廣播模式	23
清除接送紀錄	14	使用自動廣播模式 Auto Paging Mode.....	24

當一位家長同時有兩位以上學童就讀該所幼稚園時	25
當家長親自到幼稚園校內接小孩	26
當想要再對該學生進行一次廣播時	28
Q kids手動廣播模式 Manual Paging Mode	29
設置手動廣播模式.....	29
使用手動廣播模式Manual Paging Mode.....	30
當家長親自到幼稚園校內接小孩	31
當一位家長同時有兩位以上學童就讀該所幼稚園時	33

序言

簡介

感謝您購買永陽自動廣播幼兒接送系統，Qkids 的設計是用來減少家長到幼稚園接送小朋友時所需要的等待時間。通常家長下班後到幼稚園接小孩，會面臨交通擁擠，停車不便的狀況。因為到幼稚園之後，可能需要等個幾分鐘，老師才會將小朋友打理事交給家長。這時候家長可能為了停車等待而傷腦筋。

使用 Qkids 系統之後，家長只要在到達幼稚園的前五分鐘(依各幼稚園狀況而有所區別)，用手機撥打專線電話，聽到兩響鈴聲後即可掛斷電話，這時候電腦系統會依照來電號碼，判斷是哪位小朋友的哪位家屬要來接人了，並且啟動擴音系統廣播。這時老師開始幫這位小朋友準備，並送至門口，家長的車一到，小朋友就可以立刻上車，省去家長找車位及等待的時間。

這套系統完全不需要任何操作，只要將電腦打開，時間一到，程式自動執行，自動播音，所以不會增加幼稚園的人力負擔。而且家長打電話來，因為不需接通，所以天天打也不需花任何電話費。如果幼稚園沒有廣播系統，也可以透過電腦螢幕的提示，讓值班老師知道哪位家長要來接哪位學童下課，而事先準備。

裝上這套系統後，會對幼稚園的服務水準相對提升。在招生時可以將這項服務列入幼稚園的特色，必定會受到家長歡迎。

系統支援

Qkids 主機

1. **四外線**-可連接最多四條電話線，偵測來電的號碼，並將資料傳送到 PC 上的 Qkids 程式軟體。
2. **多系統**-可接收 DTMF、Bellcore FSK 以及 ETSI FSK 等各種規格來電號碼顯示。可適用於全世界各國家(英國及日本除外)。

QKids 應用程式

全自動廣播及人工廣播模式

有廣播系統的幼稚園，可將電腦音效輸出端接到廣播系統，當家長來電時，會自動廣播出學生姓名等訊息。如果幼稚園並沒有廣播系統，老師可從電腦上看出來電號碼對應學生，使用總機系統人工準備。

自動啟動及手動啟動

系統可設定各個上課天(週一至週日)的自動啟動及關閉時間，或是由老師手動開啓系統。如果設定自動啟動，每天預設時間一到，系統會自動開啓，準備接收家長來電。預設時間之外便自動關閉系統。

家長關係對應

每位學生可設定六位家屬的電話號碼。當家人來電時，會顯示學生班級，姓名以及來電者的關係。老師可以預知哪位家屬來接送下課。

雙語姓名

每位學生可以輸入中文姓名以及英文姓名，錄音及廣播時也可分別選中文以及英文姓名。

自選廣播內容

每間幼稚園可自行設定廣播內容。例如：開始音效、班級名、中文名、英文名、提示內容、結束音效。可以自行錄製提示內容，以及定義播放順序。

來電/廣播/接回紀錄

廣播紀錄資料庫內可以看到家長來電時間，是否已經廣播通知，以及是否接回。

順序廣播

當同時有多通來電時，系統自動儲存資訊，並依順序播音，不會漏掉任何一通來電訊息。當一個家長有兩位或以上小朋

友在同一所幼稚園，只要一通電話，會自動將所有小朋友的姓名依序播出。

系統需求

Pentium 400 MHz CPU以上

Windows98se/XP/2000/NT作業系統

50MB 或更多的硬碟空間

128 MB RAM 記憶體

備有音效卡

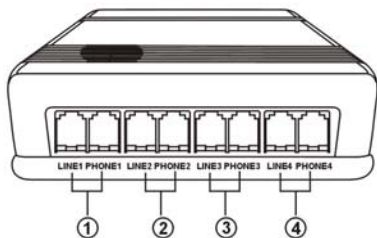
標準RS-232 傳輸埠

如需透過擴音系統，需配有擴音系統(功率擴大器及揚聲器)

產品硬體外觀及功能

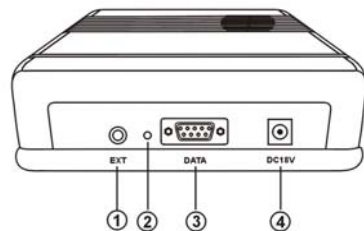
取出您的 Qkids 之後先不要急著連接電源線，讓我們先看看這台產品的各部份組件。

正視圖



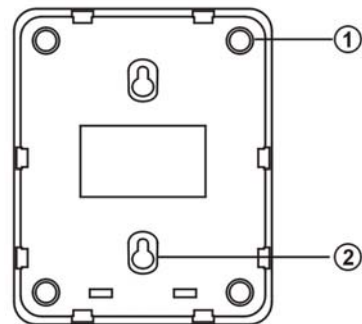
1. RJ-11 外線 1/ 電話 1 插座
2. RJ-11 外線 2/ 電話 2 插座
3. RJ-11 外線 3/ 電話 3 插座
4. RJ-11 外線 4/ 電話 4 插座

後視圖



1. 外部音源端子
2. 訊號指示燈
3. RS-232 傳輸線端子
4. DC18V 電源輸入

底視圖



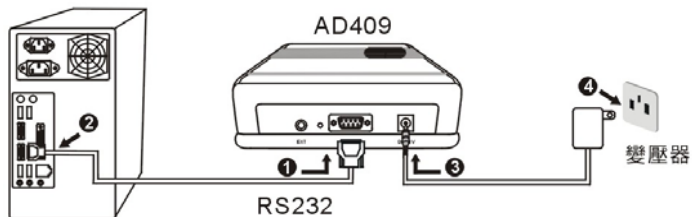
1. 防滑腳座
2. 掛壁吊孔

硬體安裝

請依照以下的說明來安裝 Qkids 自動語音廣播接收系統：

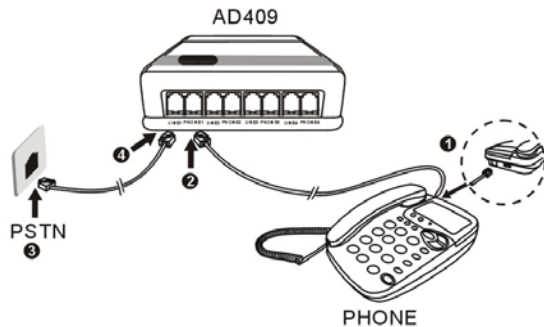
安裝電源及傳輸線

1. 將 RS-232 傳輸線一端插入本產品的 RS-232 傳輸線插座。
2. 將 RS-232 傳輸線另一端插入電腦的 RS-232 傳輸埠插座。
3. 將本產品所附的電源變壓器一端插入本產品後端的電源插座。
4. 將變壓器另一端的插頭連接牆上電源插座。



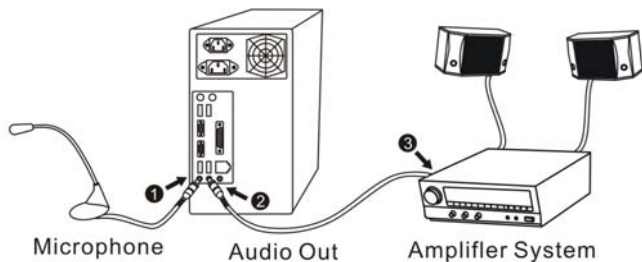
安裝專線及電話

1. 將電話線一端插入電話機的 LINE 插座。
2. 將電話線另一端插入本產品的 PHONE1 插座。
3. 將另一條電話線一端插入 PSTN(電信局電話線)插座。
4. 將電話線另一端插入本產品的 LINE1 插座。



安裝麥克風及擴音系統

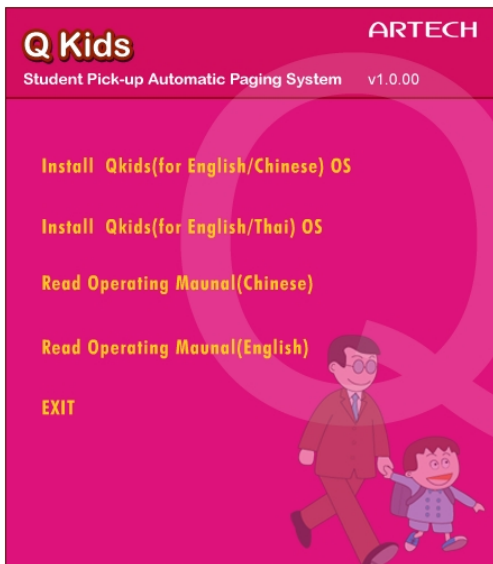
1. 將本產品所附的麥克風一端插入電腦音效的麥克風插座。
2. 將本產品所附的 AV 線一端插入電腦音效的輸出插座。
3. 將 AV 線的另一端插入擴音系統功率放大器的輸入 AUX 插座。



安裝 Qkids 應用程式

本產品所附的驅動程式及公用程式安裝包含了 Qkids 所需的應用程式，您必須將此應用程式安裝至你的電腦。

1. 將本產品所附的驅動程式及公用程式光碟放進光碟機中。
2. 點選自動安裝畫面的“Install Qkids (forEnglish/ Chinese OS)” (支援中英文顯示)
3. 或點選自動安裝畫面的“Install Qkids (forEnglish/ Thai OS)” (支援英泰文顯示版本)
4. 請依照畫面指示完成所需程式安裝。



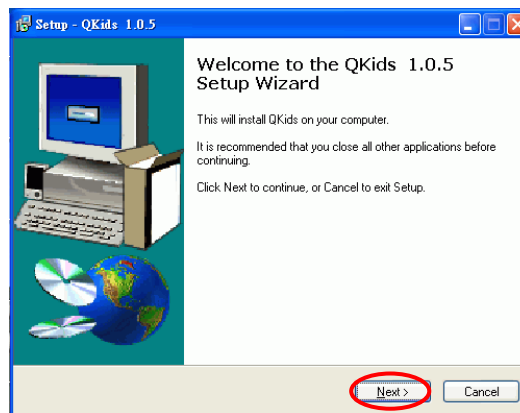
！若光碟無法自動執行，起瀏覽光碟內容，並執行 Setup.exe 程式

安裝光碟其他項目

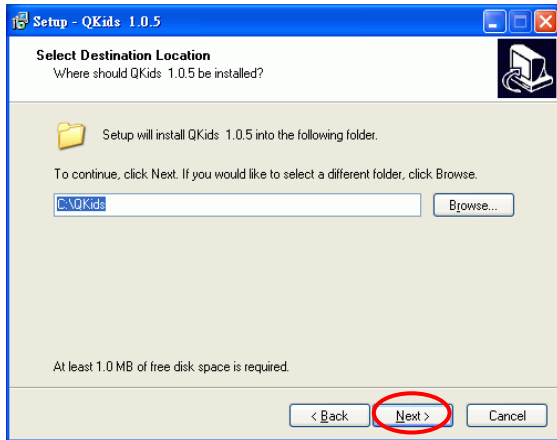
1. Read Operating Manual(Chinese): 點選此項目以查看中文安裝說明。
2. Read Operating Manual(English): 點選此項目以查看英文安裝說明。
3. EXIT：點選此項目離開安裝畫面。

軟體安裝

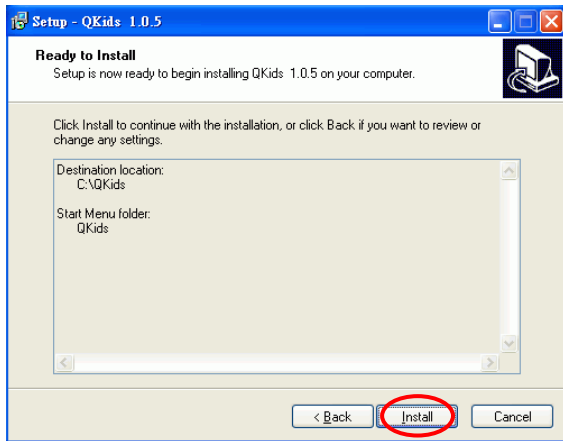
1. 執行安裝程式後，選[Next]進行下一步驟。



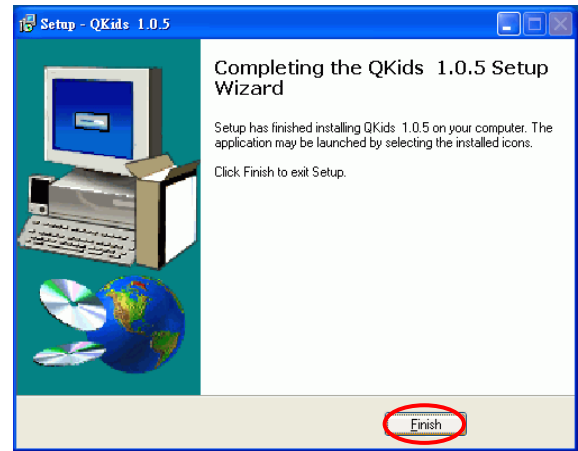
2. 選[Next]，進行下一步驟。



3. 選[Install]，進行下一步驟。

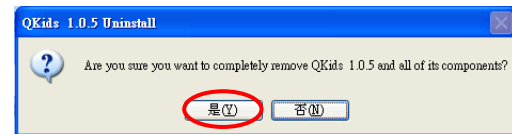


4. 按[Finish]，完成安裝。



軟體移除

1. 點選系統的[開始]進入[所有程式]選項，進入[ARTECH]資料夾，再選擇[Qkids]點選裡面的[Uninstall]選項進行 Qkids 應用軟體移除程式。
2. 請依照畫面指示完成移除程式。
3. 運行安裝程式後，選[是(Y)]進行下一步驟。




4. 選【確定】完成移除程式。



開始使用

本章說明如何開始使用 Qkids、設定功能、及結束使用 Qkids。

開啓 QKids

1. 開啓 Qkids 軟體，請在系統中選擇[開始]>[程式集]>[Qkids]>[Qkids]。
2. 或點選桌面的快捷圖示  開啓 Qkids。
3. 第一次開啓 Qkids，首先的工作就是建立資料，包括班級 Class，親屬關係 Relationship、學生資料 Student information 等等，再來就是錄製班級名稱的語音，還有學生姓名 Local Name 及英文姓名 English Name 的語音檔。
4. 接著就是對系統做功能的選定，由於 Qkids 擁有多項環境的相容，您可以依照院所廣播系統的不同，選擇不同模式。相信無論是哪種廣播環境，Qkids 都能高度的配合使用。現在就讓我們一起見識 Qkids 的神奇魅力吧！

主視窗功能介紹

1. ON/OFF：系統啟動與關閉。
2. Ring All / Only Unregistered：選擇所有來電皆響鈴或非註冊號碼來電才響鈴。
3. Auto Paging / Manual Paging：來電自動廣播或手動廣播選擇。

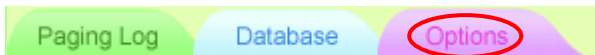
4. scheduled：系統定時啟動功能狀態指示；紅燈為啟動/白燈為未啟動。
5. Qkids 軟體最小化按鈕。
6. Qkids 軟體關閉按鈕。
7. Paging Log：廣播及接送狀態紀錄頁面。
8. Database：學生資料頁面。
9. Option：系統功能選擇設定頁面。
- 10.硬體設備連線狀態
- 11.系統暫停廣播鈕



系統資料建檔

建立班級名稱資料

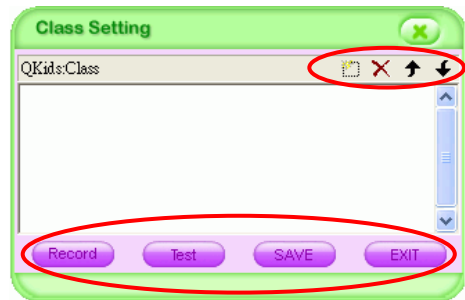
1. 首先點選【Options】功能選擇頁面。








2. 進入了【Options】先別急著進行其他功能設定選擇。讓我們先進入[Class Setting]進行班級資料建立。

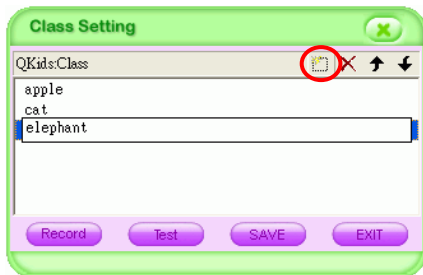


3. 進入 Class Setting 將出現下面畫面視窗
我們先對此視窗做介紹

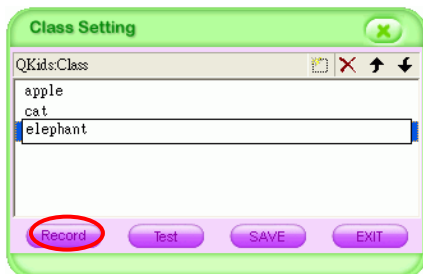


- ：新增班級。
- ：刪除班級。
- ：上移班級順序。
- ：下移班級順序。
- [Record]：進行班級名稱錄音。
- [Test]：對選擇的班級進行錄音測試。
- [SAVE]：保存錄音資料並退出。
- [EXIT]：離開 Class Setting 視窗。

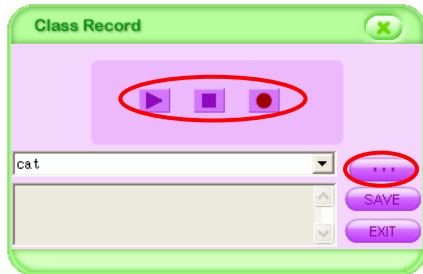
4. 點選 進行新增班級名稱




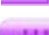


5. 新增好所有班級，我們再一一進行錄音工作，接著點選 [Record] 進入錄音畫面。



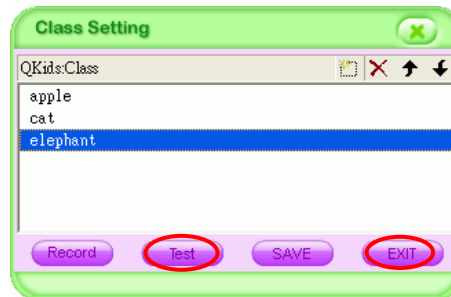
6. 進入錄音畫面將出現一個簡單易懂的操作畫面



-  : 錄音—進行該班級錄音。
-  : 停止—停止錄音。
-  : 播放—撥放錄音資料。
-  : 導入預先錄製的語音畫面。

! 注意:錄製完 1 個班級錄音後按[Save]再進行下一個班級錄音。

7. 錄製完所有班級錄音，先別急著離開，您可以點選每一個班級，再按[Test]進行剛剛所做的錄音測試。測試完成再選擇[Exit]離開。

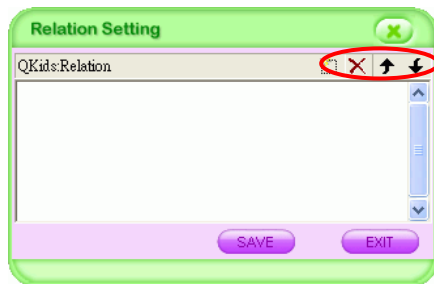


建立學生家屬關係名稱資料

1. 回到【Options】畫面。這一次讓我們進入[Relationship Setting]進行家屬關係資料建立。

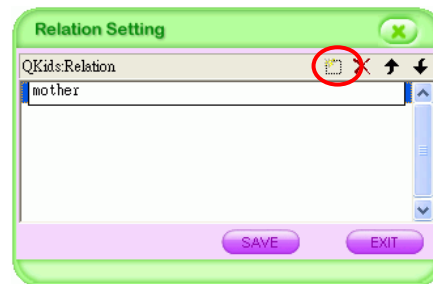


2. 進入 Relationship Setting 將出現下面畫面視窗
我們先對此視窗做介紹

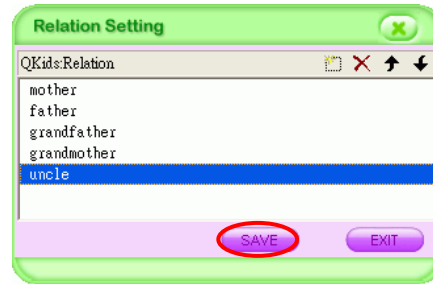


- ：新增家屬關係。
- ：刪除家屬關係。
- ：上移家屬關係順序。
- ：下移家屬關係順序。
- [SAVE]：保存班級資料並退出。
- [EXIT]：離開 Relation Setting 視窗。

3. 點選 進行新增家屬關係名稱。

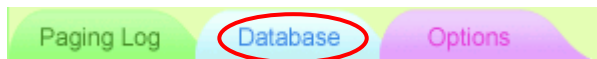


4. 新增完所有家屬關係後，別忘了按下[SAVE]進行儲存動作。

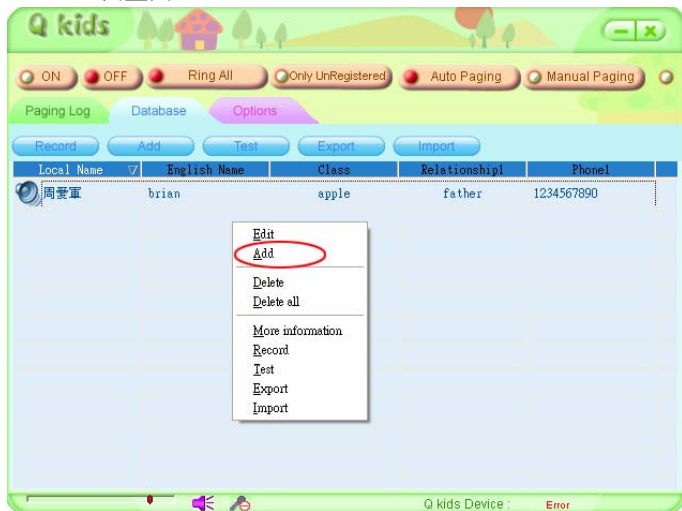


建立學生資料

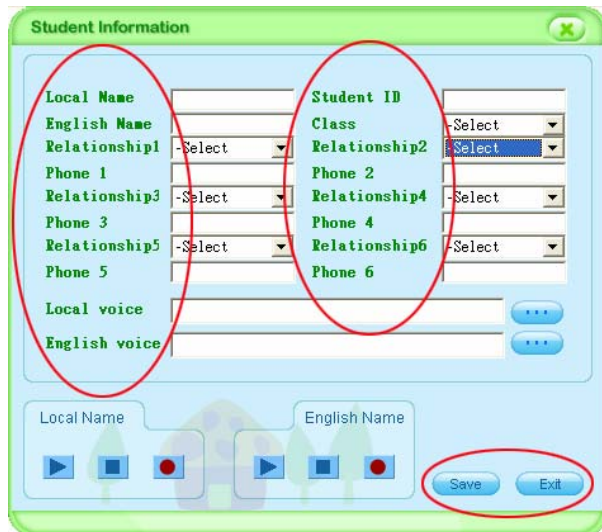
1. 點選【Database】功能選擇頁面。



2. 進入了【Database】將出現下麵的視窗，點選【Add】或於Database 頁面按右鍵一次，再選擇【Add】進入新增學生視窗畫面。



3. 我們先對【student information】學生資料視窗做介紹：




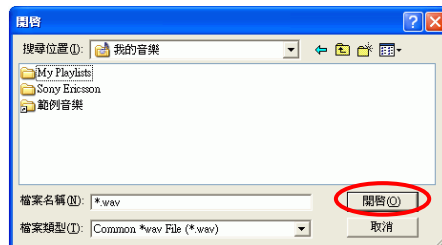
- Local Name：學生當地姓名。
- English Name：學生英文姓名。
- Student ID：學生學員編號。
- Class：學生班級名稱。
- Relationship1~Relationship6：家屬關係選擇。
- Phone1~Phone6：關係家屬行動電話號碼。
- Local voice：當地姓名語音路徑。
- English voice：英文姓名語音路徑。
- Local Name：當地姓名錄音按鈕組。
- English Name：英文姓名錄音按鈕組。

- [Save]：儲存資料。
- [Exit]：離開視窗。

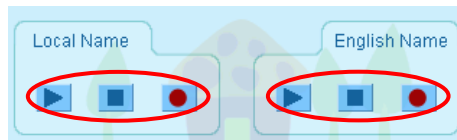
4. 進行學生資料輸入，請依照指示輸入學生資料，班級 Class 及家屬關係 Relationship 採用選單下拉方式進行選擇輸入。






5. Local voice 與 English voice 路徑選擇：如果事先您已經錄有學生當地姓名及英文姓名錄音檔，可按  進行語音路徑連結。

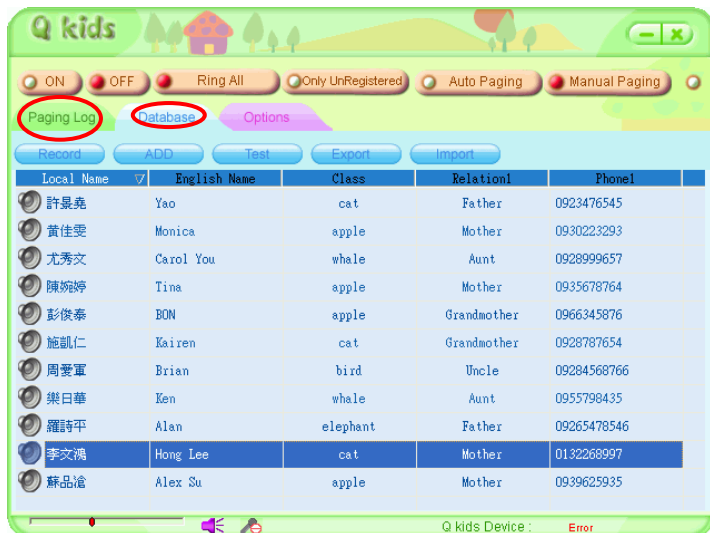


6. 在【student information】視窗下方分別有 Local Name：當地姓名錄音按鈕組。English Name：英文姓名錄音按鈕組。建議可將所有學生資料先建好，錄音等到最後再統一錄製，可以大幅減少學生資料建檔的時間。按鈕功能說明如下：

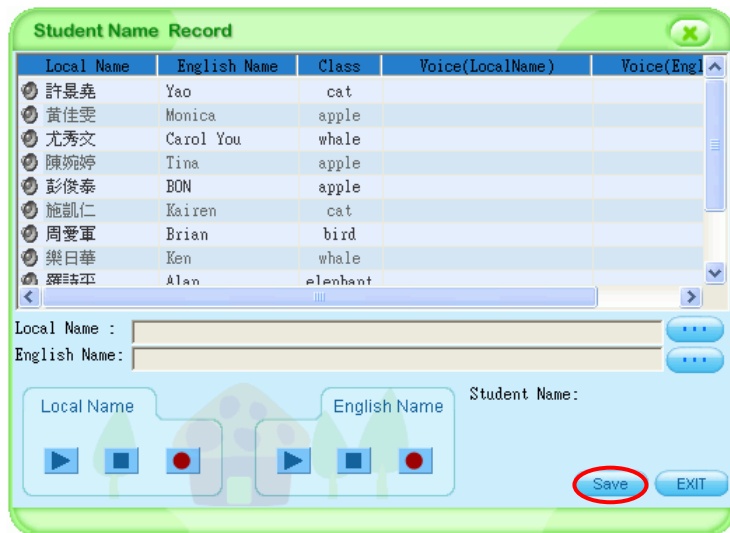


- ：錄音—進行該學生錄音。
- ：停止—停止錄音。
- ：播放—撥放錄音資料。

7. 統一錄製學生姓名語音，由於剛才我們已經將所有的學生建立好所有基本資料了，再次進入【Database】頁面將出現如下圖的視窗。現在我們按下[Record]來進行統一錄音工作。



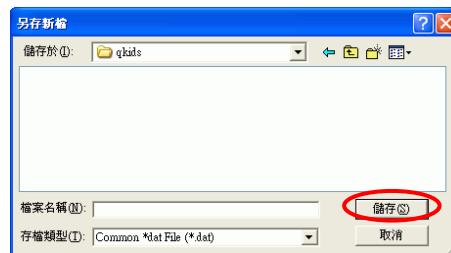
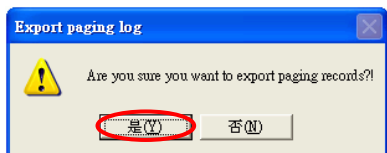
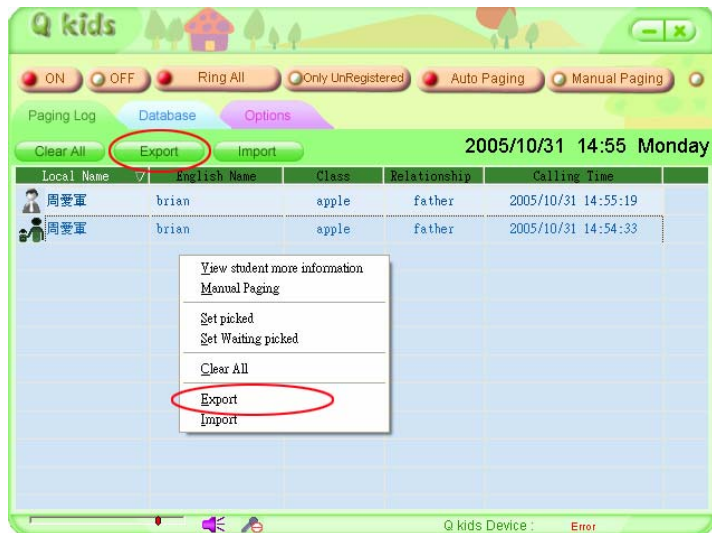
8. 進入 Record 後將出現如圖視窗，就可以一一進行學生姓名的錄音工作，錄音完成別忘了要存檔喔！



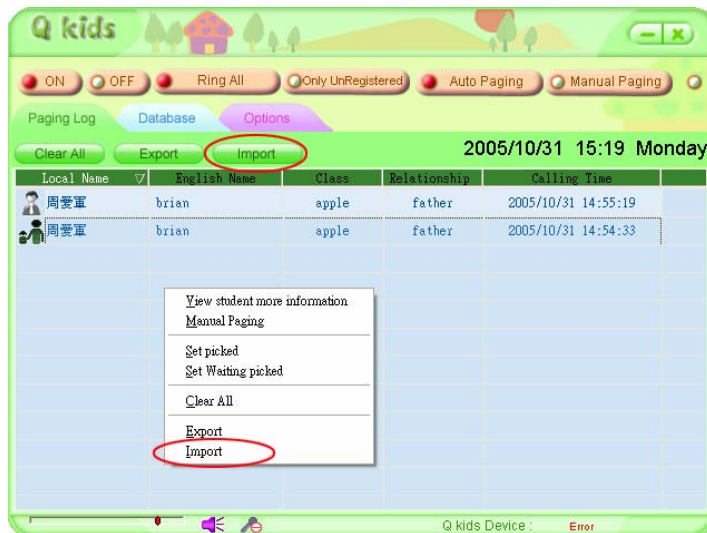
系統資料處裡

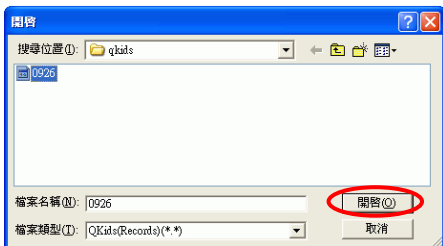
接送廣播紀錄輸出與輸入

1. 輸出接送紀錄資料，在【Paging Log】頁面，按下[Export]或在視窗按下滑鼠右鍵，選擇 **Export**，系統將出現提示視窗確認是否將廣播接送資料導出，選擇[是(Y)]後，系統將會出現另存檔案路徑選擇，選擇後按下[儲存(S)]就完成學生資料導出工作。



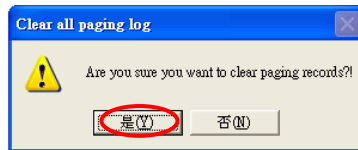
2. 輸入接送紀錄資料，在【Paging Log】頁面，按下[Import]或在視窗按下滑鼠右鍵，選擇 **Import**，系統將出現檔案開啟路徑選擇視窗，選擇好後按下[開啓(O)]，系統將會把學生資料導入 Qkids 系統。





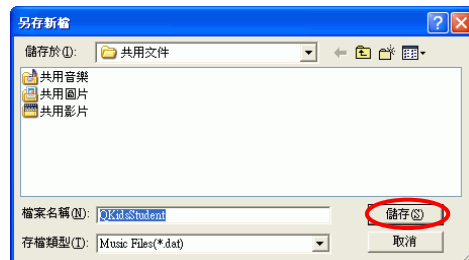
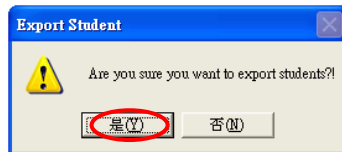
清除接送紀錄

當要清除接送紀錄資料，請在【Paging Log】頁面，按下[Clear All]或在視窗按下滑鼠右鍵，選擇 Clear All，系統將出現提示視窗確認是否將廣播接送資料清除，選擇[是(Y)]後，系統將會把所有 Paging Log 視窗頁面上的接送記錄清除。

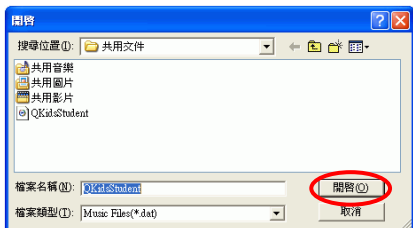


學生資料輸出與輸入

- 輸出學生資料，在【Database】頁面，按下[Export]或在視窗按下滑鼠右鍵，選擇 Export，系統將出現提示視窗確認是否將學生資料導出，選擇[是(Y)]後，系統將會出現另存檔案路徑選擇，選擇後按下[儲存(S)]就完成學生資料導出工作。

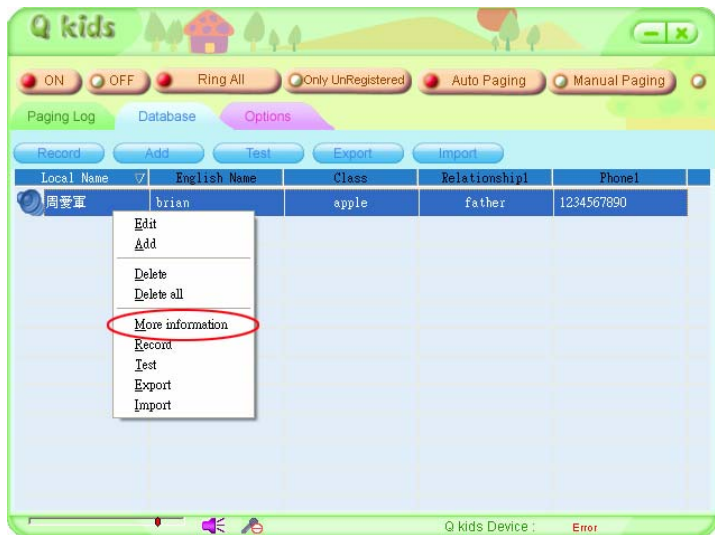


- 輸入學生資料，在【Database】頁面，按下[Import]或在視窗按下滑鼠右鍵，選擇 Import，系統將出現檔案開啓路徑選擇視窗，選擇好後按下[開啓(O)]，系統將會把學生資料導入 Qkids 系統。



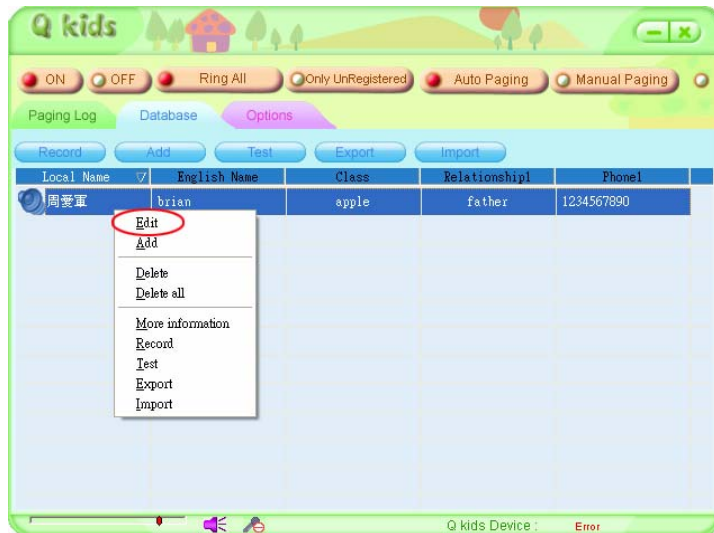
查看學生資料

在想查看的學生資料，按右鍵一次，再選擇 **more information** 進入 **student information** 視窗畫面進行查看該學生資料，查看結束後按下[Exit]離開即可跳出視窗。如果在此改學生資料，更改完成後按下[Save]儲存，完成儲存後再按下[Exit]離開即可跳出視窗。



更改學生資料

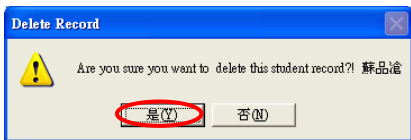
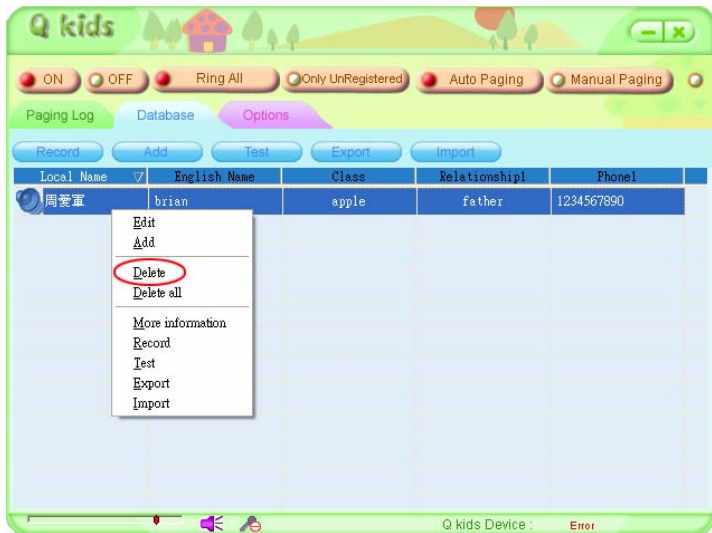
在想要更改編輯的學生資料，按右鍵一次，再選擇 **Edit** 進入 **student information** 視窗畫面進行該改資料，更改完成後按下[Save]儲存，完成儲存後再按下[Exit]離開即可跳出視窗。



刪除學生資料

在想要刪除的學生資料，按右鍵一次，再選擇 **Delete**，將會出現刪除確認視窗，選擇[是(Y)]，即可完成該學生資料刪除。

Delete all 是刪除所有的學生資料。



系統功能設定

完成了資料的建立，現在我們將繼續完成系統的功能設定。

1. 點選【Options】功能選擇頁面將出現下面畫面。



2. 進入了【Options】先別急著進行功能設定選擇。請依照手冊上的說明再對每項功能作設定。

來電響鈴設置

當系統啟動時，家長來電時，系統可設置來電全部響鈴，或是非註冊電話號碼來電才響鈴。



1. 來電全響鈴:

- 系統啟動時，當任一電話來電時，在系統硬體 PHONE 端所安裝的電話機將會響鈴通知。

2. 非註冊號碼來電響鈴:

- 系統啟動時，當學童家長來電時，在系統硬體 PHONE 端所安裝的電話機，不會響鈴。只有非註冊的電話號碼來電才會響鈴。

自動廣播與手動廣播模式設定

在 Qkids 系統可以依照您廣播設備的不同，選擇自動廣播模式 **Auto Paging** 或手動廣播模式 **Manual Paging**，當該功能按鍵的指示燈顯示紅燈，表示現在處於該模式狀態。



1. 自動廣播模式 **Auto Paging**:

- 當幼稚園擁有擴音系統時，可採用自動廣播模式，當家

長來電時，Qkids 系統將自動透過擴音系統，播放該學生廣播內容。

2. 手動廣播模式 Manual Paging:

- 當幼稚園沒有擴音系統時，可採用總機系統進行手動廣播模式，當家長來電時，老師可從電腦上看出電話號碼對應學生，利用總機系統廣播或作準備。

手動模式時開啓來電提示

在系統啓動期間，電話來電並不會響鈴，又當選擇手動廣播模式 [Manual Paging]時，由於來電並不會自動廣播，可能因此一旦人力不注意可能會遺忘去進行手動廣播，此時勾選該選項，當電話來電時，Qkids 系統硬體 PHONE 端所安裝的話機會有響鈴提示。



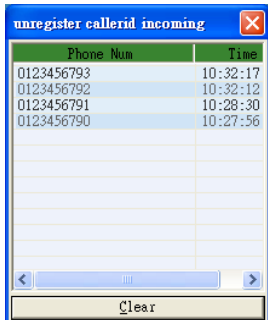
非註冊號碼來電顯示視窗

勾選 **Popup unregistered incoming calls** 該選項後，如果有未註冊號碼(非學生資料註冊之電話)來電，系統將會跳出一提示視窗顯示該未註冊之號碼。

非註冊號碼來電顯示視窗，是為避免家長因臨時使用非註冊的電話撥打幼兒接送專線，造成無法預先完成幼兒接送自動廣播。當家長用非註冊電話撥打幼兒接送專線時，此時在 Qkids 主機的 Phone 端所安裝的電話機將會響鈴，幼稚園老師接起電話確認家長身分後，可以切換 Qkids 系統至[Database]頁面，尋找該學生資料，以手動方式進行廣播。



未註冊來電號碼系統彈出如下提示視窗顯示:



新來電視窗閃爍提示

當勾選 **Alert new calls** 選項後，當有新的來電時，軟體視窗將會有閃爍告知。



新的來電時，軟體視窗閃爍如下:




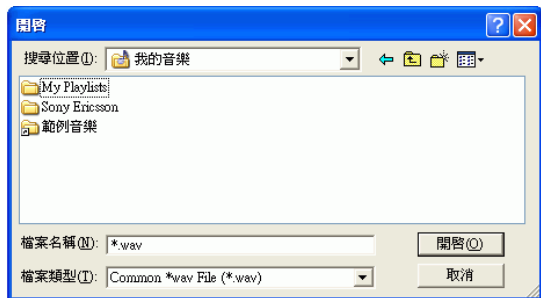
系統開啓/關閉(ON/OFF)提示音效

勾選 **Play Sound When System Starts** 後，當系統軟體啓動 (ON)時將會播放啓動音效。

勾選 **Play Sound When System Ends** 後，當系統軟體關閉 (OFF)時將會播放啓動音效。



由路徑  選擇去選取音效檔案位置:







錄製公佈事項廣播內容

Announcement Voice 為系統廣播內容，或由路徑選擇去選取所要播放的音效檔案位置。

按鈕功能說明如下：



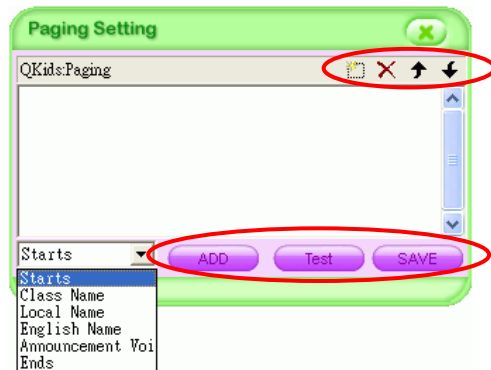
- ：錄音—進行公佈事項錄音。
- ：停止—停止錄音。
- ：播放—撥放錄音資料。
- ：導入預先錄製的語音畫面。


！完成後別忘了按下 SAVE 進行設定儲存。

設置廣播內容及廣播順序(Content of paging)

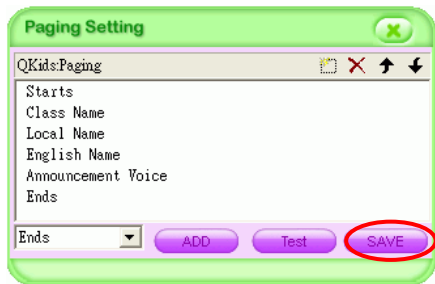
Content of paging 此為當學生家屬來電後，系統將廣播的內容項目及順序選擇。

我們先對此視窗做介紹：





- ：新增播放語音項目。
- ：刪除播放語音項目。
- ：上移播放語音順序。
- ：下移播放語音順序。
- ：新增播放語音項目。
- ：測試語音撥放項目。
- ：儲存設定。

！完成後別忘了按下[SAVE]進行設定儲存。




系統開始廣播及結束廣播音效設定

Paging starts sound 為廣播系統開始廣播時的開始音效，請由路徑  選擇去選取所要播放的音效檔案位置。

Paging ends sound 為廣播系統開始廣播時的結束音效，請由路徑  選擇去選取所要播放的音效檔案位置。



由路徑  選擇去選取所要播放的音效檔案位置。



設定系統硬體傳輸埠(comport)

comport 為系統硬體設備，連接埠的選擇。



1. 當 COM 連接埠選擇錯誤時，將出現如圖錯誤視窗。並在主視窗右下方出現 Qkids Device : "Error" 字樣。
2. 當 COM 連接埠選擇正確，主視窗右下方將出現 Qkids Device : "OK" 字樣。

設定 QKids 系統隨電腦啓動自動開啓

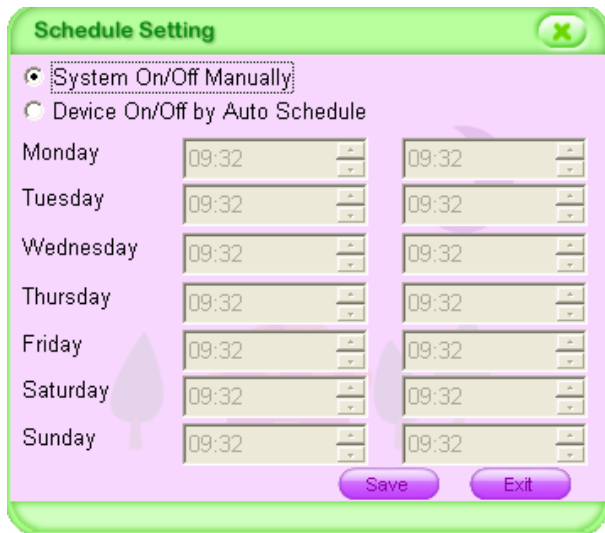
Auto Run When Windows Start 為設定當 Windows 作業系統開啓時，自動將 Qkids 軟體開啓，並最小化縮於視窗右下角。



設定系統啓動及關閉時間表

Schedule Setting 為選擇系統手動啓動或是自動啓動，及設定自動啓動時間表。

1. 在 Option 頁面點選進入 Schedule Setting 後出現如圖畫面

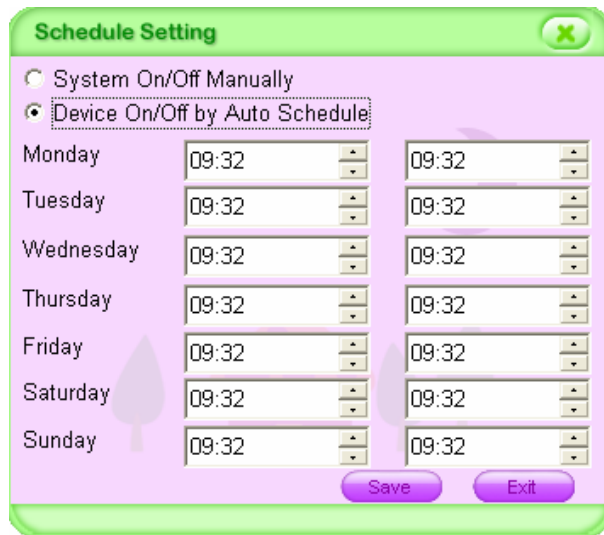


The screenshot shows a dialog box titled "Schedule Setting" with a close button (X) in the top right corner. It contains two radio button options: "System On/Off Manually" (which is selected) and "Device On/Off by Auto Schedule". Below these options is a table for scheduling times for each day of the week. Each day has two time input fields, both currently set to "09:32". At the bottom of the dialog are "Save" and "Exit" buttons.

Day	Start Time	End Time
Monday	09:32	09:32
Tuesday	09:32	09:32
Wednesday	09:32	09:32
Thursday	09:32	09:32
Friday	09:32	09:32
Saturday	09:32	09:32
Sunday	09:32	09:32

- **System On/Off Manually**：選擇此項目，系統必須以手動方式啓動。
- **Device On/Off by Auto Schedule**：選擇此項目系統將依時間表上面的時間自動啓動與關閉。

2. 勾選 **Device On/Off by Auto Schedule** 後將可對每日系統自動啓動與關閉時間進行設定。



The screenshot shows the same "Schedule Setting" dialog box, but now the "Device On/Off by Auto Schedule" radio button is selected. The table below it is identical to the previous screenshot, with all time slots set to "09:32". The "Save" and "Exit" buttons are still present at the bottom.

Day	Start Time	End Time
Monday	09:32	09:32
Tuesday	09:32	09:32
Wednesday	09:32	09:32
Thursday	09:32	09:32
Friday	09:32	09:32
Saturday	09:32	09:32
Sunday	09:32	09:32

! 設定完成後按下 **Save** 將設定值儲存。

清除系統全部音效路徑

1. 當要清除所有音效路徑時，可在系統【Options】頁面，點選 **Clear All** 按鍵，點選後系統將出現清除確認視窗。



2. 選擇[是(Y)]後，系統將會如圖所示把所有音效恢復到初始值



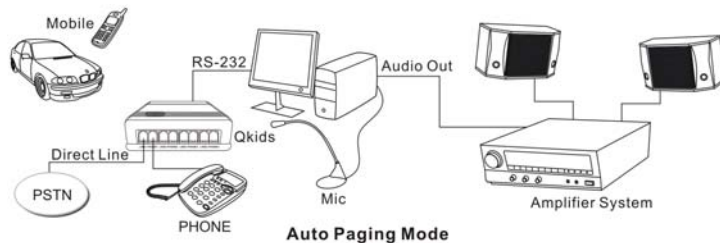
測試學生廣播語音內容

在系統關閉[Off]時，在【Database】頁面選擇想要測試的學生，再按下測試鍵[Test]後，將會出現確認視窗，再按下[是(Y)]鍵，系統將會把該學生的廣播語音內容透過電腦音效卡輸出端播放出來。



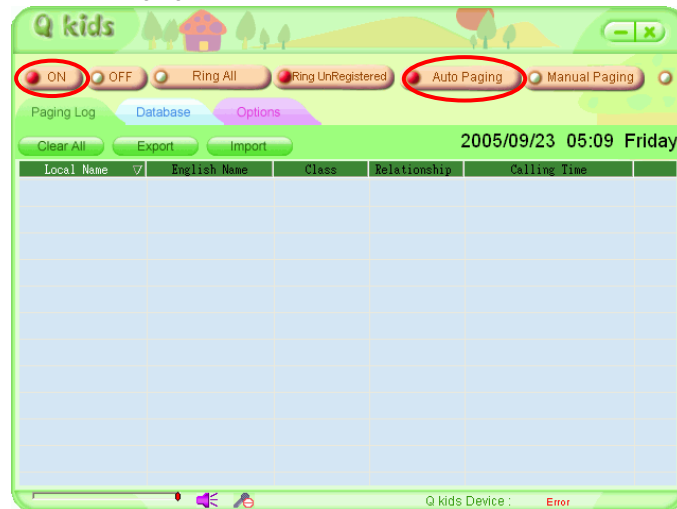
Q Kids 自動廣播模式 Auto Paging Mode

當幼稚園擁有擴音系統時，可採用自動廣播模式方式，當家長來電時，Qkids 系統將自動透過擴音系統，播放該學生廣播內容。





設置自動廣播模式

首先運作 Qkids 系統軟體，並將系統設置於[On]的狀態，並點選【Auto Paging】。



使用自動廣播模式 Auto Paging Mode

1. 當家長來電，系統將會自動判斷哪位家長來電，要來接學童下課，顯示在【Paging Log】頁面，並開始進行廣播。


當廣播結束後，原先  狀態圖示(註 1)，將自動轉換成  狀態圖示(註 2)，此時老師可開始協助學童收拾物品，將學童帶至校門口，交至家長手中。





2. 完成後老師在該學生資料上按下滑鼠右鍵一次，將出現選單，此時只需要點選【Mark Packed】，即可設置成完成接

走圖示  (註 3)。



註 1 :  : 此為廣播階段圖示-表示該學生在處於廣播狀態或是處於正在排隊廣播狀態。

註 2 :  : 此為等待接走圖示-表示該學已經廣播完成，等待家長接走。



註 3 :  : 此為完成接走圖示-表是該學生已送至家長手中，完成接送工作。



當一位家長同時有兩位以上學童就讀該所幼稚園時

1. 當一位家長同時接兩位以上學童時，家長一樣只需撥打一通電話，Qkids 系統會自動將所有學生資料找出，並依序進行廣播。




2. 當廣播結束後，原先  狀態圖示(註 1)，將自動轉換成

 狀態圖示(註 2)，此時老師將開始協助學童收拾學生物品，將學童帶至校門口，交至家長手中，完成後老師再將該學生的狀態圖示手動該改成  (註 3)。

3. 原先  狀態圖示，將自動轉換成  狀態圖示。

4. 家長接走學童後，老師在該學生資料上按下滑鼠右鍵一次，將出現選單，此時只需要點選【 Mark Packed 】，即可

設置成完成接走圖示。



當家長親自到幼稚園校內接小孩



1. 如果家長親自到幼稚園內接學童，並非使用來電方式，此時可以至【Database】頁面詢找該家長想要接走的學童姓名，再點選學童資料前的

符號，系統將出現對該學生進行廣播確認視窗，選擇[是(Y)]後將進行該學生資料廣播。



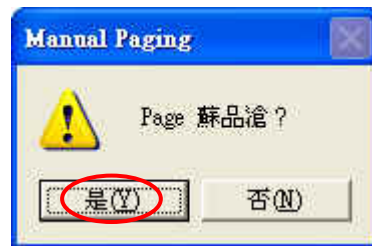
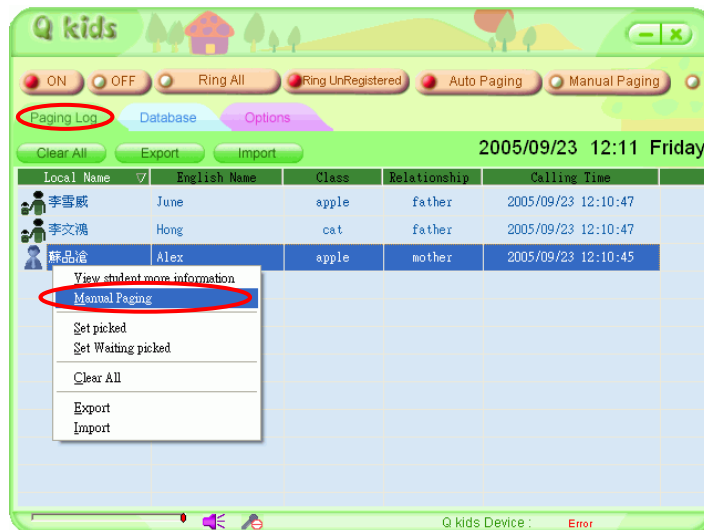
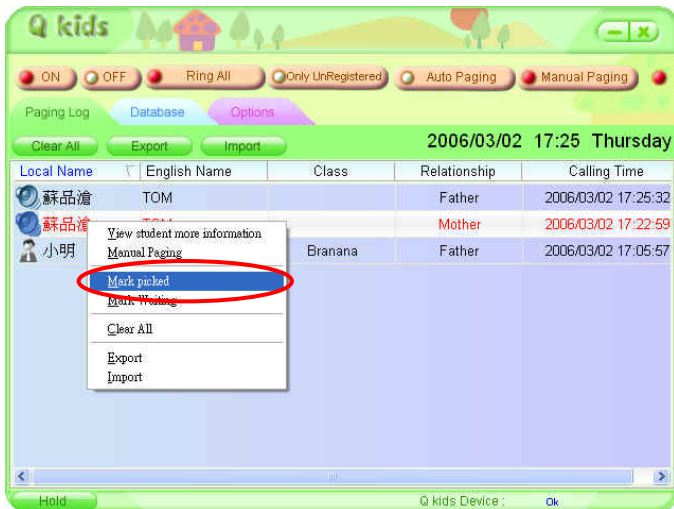
2. 此時在【Paging Log】頁面將出現正在對該學生進行廣播。

Local Name	English Name	Class	Relationship	Calling Time
孫品滄	Alex	apple	mother	2005/09/23 11:55:01
李雪威	June	apple	father	2005/09/23 05:52:51
李文鴻	Hong	cat	father	2005/09/23 05:52:51

3. 當廣播結束後，原先狀態圖示，將自動轉換成狀態圖示，此時老師可開始協助學童收拾物品，將學童交至家長手中。

Local Name	English Name	Class	Relationship	Calling Time
孫品滄	Alex	apple	mother	2005/09/23 11:55:01
李雪威	June	apple	father	2005/09/23 05:52:51
李文鴻	Hong	cat	father	2005/09/23 05:52:51

4. 家長接走學童後，老師在該學生資料上按下滑鼠右鍵一次，將出現選單，此時只需要點選[Mark Packed]，即可設置成完成接走圖示。



當想要再對該學生進行一次廣播時

1. 如廣播後該學生一段時間後仍未出來，此時想要再對該學生進行一次廣播動作，此時可點選學童資料前的符號或是在該學生資料上按下滑鼠右鍵一次，將出現選單，此時只需要點選[Manual Paging]，系統將出現對該學生進行廣播確認視窗，選擇[是(Y)]後將進行該學生資料廣播。

2. 此時在 Paging Log 頁面將出現正在對該學生進行廣播。



Q kids

ON OFF Ring All Ring UnRegistered Auto Paging Manual Paging

Paging Log Database Options

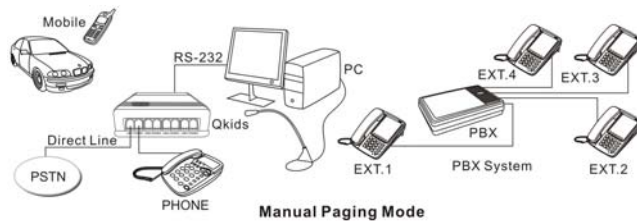
Clear All Export Import 2005/09/23 12:12 Friday

Local Name	English Name	Class	Relationship	Calling Time
李品滄	Alex	apple	mother	2005/09/23 12:13:31
李雪威	June	apple	father	2005/09/23 12:10:47
李文鴻	Hong	cat	father	2005/09/23 12:10:47

Q kids Device : Error

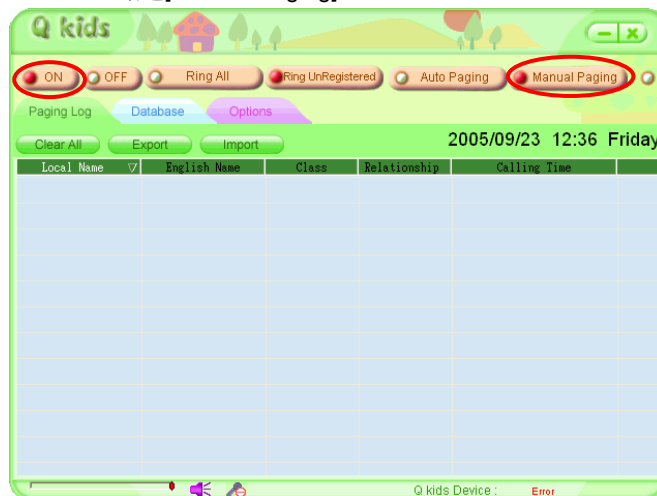
Q kids 手動廣播模式 Manual Paging Mode

當幼稚園沒有擴音系統時，可採用總機系統進行手動廣播模式，當家長來電時，老師可從電腦上看出電話號碼對應學生，使用總機系統人工準備。



設置手動廣播模式

1. 首先先運行 qkids 系統軟體，並將系統設置於[On]的狀態，並點選[Manual Paging]。



Q kids

ON OFF Ring All Ring UnRegistered Auto Paging Manual Paging

Paging Log Database Options

Clear All Export Import 2005/09/23 12:36 Friday

Local Name	English Name	Class	Relationship	Calling Time
------------	--------------	-------	--------------	--------------

Q kids Device : Error


2. 由於選擇手動廣播模式，所以當家長來電時，QKids 系統並不會自動廣播學生的資料。必須利用其他設備進行廣播(例如利用總機系統的內線廣播方式)，為了避免家長來電，而老師剛好沒注意到電腦視窗的情況發生，而延誤廣播，造成耽誤家長接送學童，可在系統 Option 頁面，勾選 "Manual Paging Warning" 此時當家長電話來電時，在 Qkids 硬體 Phone 端所安裝的電話機就會響鈴，作為家長來電提示。

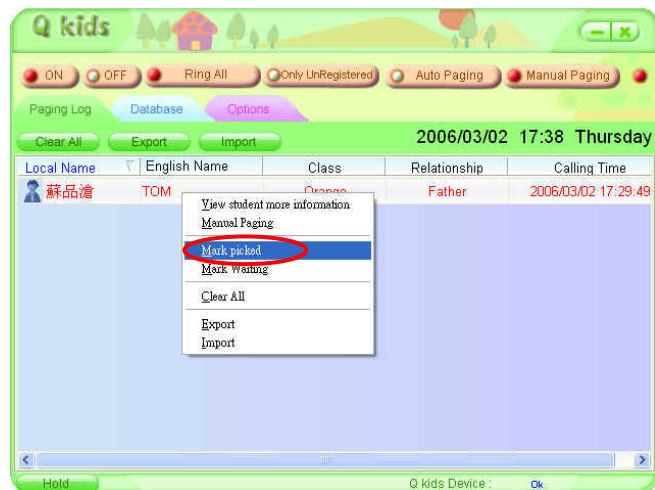
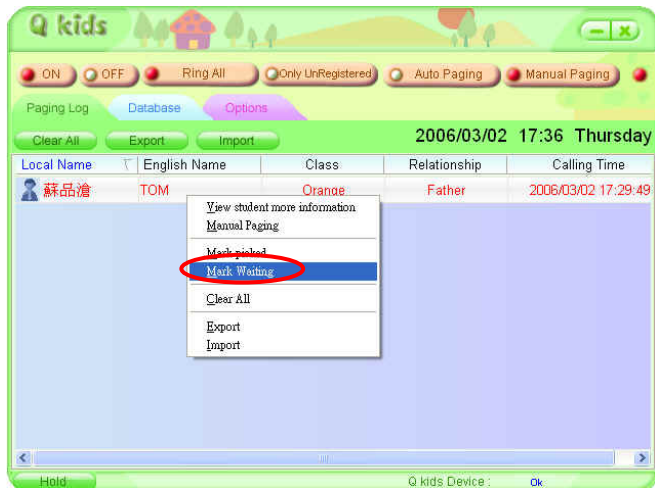


使用手動廣播模式 Manual Paging Mode


1. 當家長來電，系統將會自動判斷哪位家長來電，要來接哪一位學童，會顯示在 Paging Log 頁面。



2. 來電後老師可以依照學生資料，透過幼稚園內的總機系統通知老師開始協助學童收拾物品，手動廣播後，在該學生資料按滑鼠右鍵，將會出現功能選單，點選[Mark Waiting] 將該學生設置成等待接走符號 。



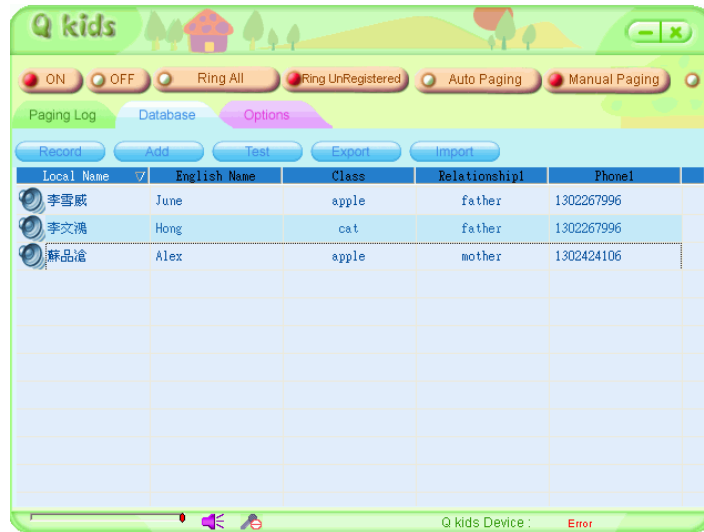
- 準備好後老師再將學童帶至校門口，交至家長手中。
- 家長接走學童後，老師在該學生資料上按下滑鼠右鍵一次，將出現功能選單，此時只需要點選[Mark Picked]，即

可設置該學生已接走的圖示 。


當家長親自到幼稚園校內接小孩

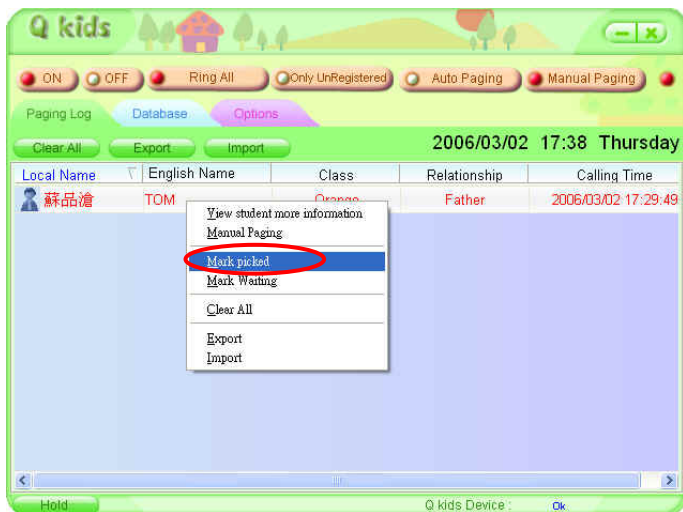
- 如果家長親自到幼稚園內接學童，並非使用來電方式，此時可以至【Database】頁面尋找該家長要接走的學童姓

名，再點選學童資料前的  符號，系統將會把學童資料顯示在 Paging Log 頁面。



- 來電後老師可以依照學生資料，透過幼稚園內的總機系統通知老師開始協助學童收拾學生物品，手動廣播後，在該學生資料按滑鼠右鍵，將會出現功能選單，點選 [Mark

Waiting] 將該學生設置成等待接走符號 。



- 準備好後老師再將學童帶至校門口，交至家長手中。
- 家長接走學童後，老師在該學生資料上按下滑鼠右鍵一次，將出現功能選單，此時只需要點選 [Mark Picked]，即


可設置成該學生已接走的圖示 。

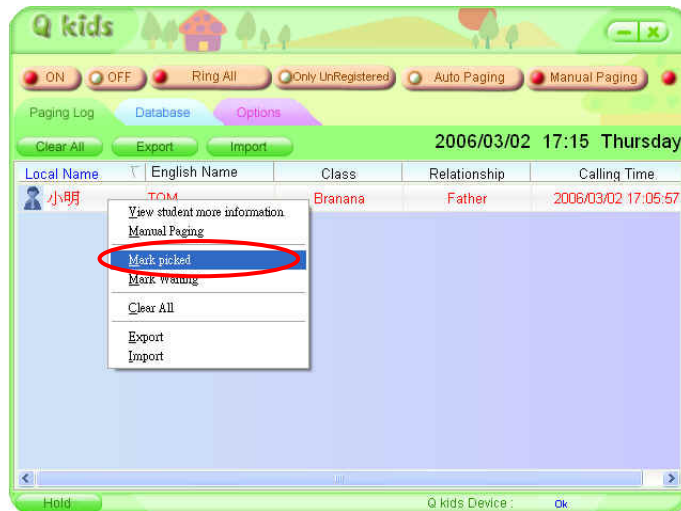
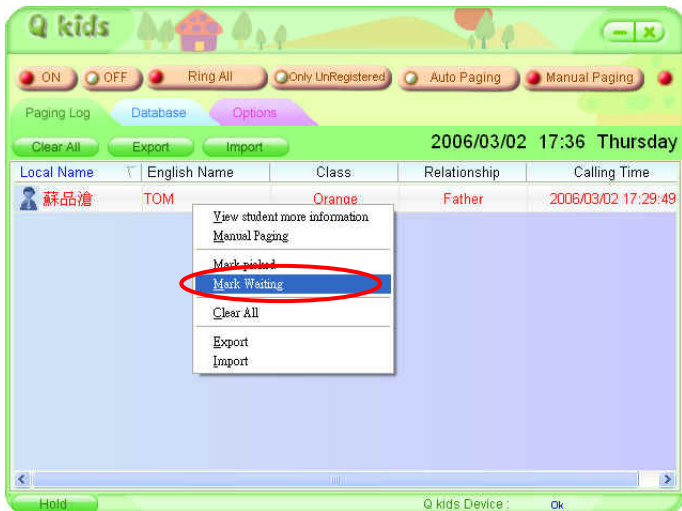



當一位家長同時有兩位以上學童就讀該所幼稚園時

1. 當一位家長同時接兩位以上學童時，家長一樣只需撥打一通電話，Qkids 系統會自動將所有學生資料找出，顯示在 Paging Log 頁面。



2. 來電後老師可以依照學生資料，透過幼稚園內的總機系統通知老師開始協助學童收拾物品，手動廣播後，在該學生資料按滑鼠右鍵，將會出現功能選單，點選[Mark Waiting Picked]將該學生設置成等待接走符號 。



3. 準備好後老師再將學童帶至校門口，交至家長手中。
4. 家長接走學童後，老師在該學生資料上按下滑鼠右鍵一次，將出現功能選單，此時只需要點選[Mark Picked]，即可設置成該學生已接走的圖示 。